



Authors Names :

Assoc. Prof. Dr. Salma Youssief Wahba Ali Karrar – Associate Professor, Department of Interior Architecture, Pharos University in Alexandria, Faculty of Arts and Design.

Dr. Aya Mohamed Fathi Abdel Fattah Salem – Assistant Professor, Department of Interior Architecture, Pharos University in Alexandria, Faculty of Arts and Design.

Shrouk gamal mohammed nasr agha – Bachelor's degree in Interior Architecture, Pharos University in Alexandria, Faculty of Arts and Design.

Authors E-mail :

salma.karrar@pua.edu.eg aya.mohammed@pua.edu.eg - 202003080@pua.edu.eg

Keywords:

- Architectural rehabilitation - Heritage preservation - Al-Sehaimi House - Environmentally friendly materials - Language and cultural identity

ARTICLE INFO :

Article History:

Received: xxxx xx, 20xx

Accepted: xxxx xx, 20xx

Available Online: xxxx xx, 20xx

DOI :

Title: Design proposal for the Arabic Language Development Center in Beit Al-Suhaimi

ABSTRACT

The Arabic Language Development Center project in Beit El-Sehaimi is an educational and cultural initiative that aims to enhance the role of the Arabic language and consolidate its cultural values by providing an integrated educational environment in a unique historical place. Beit El-Sehaimi, located in the heart of historic Cairo, is an example of traditional Islamic architecture and reflects authentic Arab heritage, making it an ideal place for a project that seeks to revive and promote the Arabic language in Egyptian society. The center offers educational programs designed at levels that suit all groups, concerned with teaching the basics of the Arabic language and developing advanced language skills. This project relies on the use of educational technology, as modern educational methods have been integrated, and it is a place that contributes to building a cohesive community that realizes the value of its language and identity.

العنوان : مقترح تصميمي لمركز تنمية اللغة العربية في بيت السحيمي

الخلاصة :

مشروع مركز تنمية اللغة العربية في بيت السحيمي هو مبادرة تعليمية وثقافية تهدف إلى تعزيز دور اللغة العربية وترسيخ قيمها الثقافية من خلال تقديم بيئة تعليمية متكاملة في مكان تاريخي فريد. يُعد بيت السحيمي، الواقع في قلب القاهرة التاريخية، مثالاً للعمارة الإسلامية التقليدية ويعكس التراث العربي الأصيل، ما يجعله مكاناً مثالياً لمشروع يسعى إلى إحياء اللغة العربية وتعزيزها في المجتمع المصري. ويقدم المركز برامج تعليمية مصممة بمستويات تناسب جميع الفئات، تُعنى بتعليم أساسيات اللغة العربية وتطوير المهارات اللغوية المتقدمة. ويُعتمد في هذا المشروع على استخدام التكنولوجيا التعليمية، حيث تم دمج وسائل تعليمية حديثة، وهو مكان يساهم في بناء مجتمع متماسك يدرك قيمة لغته وهويته.

الكلمات المفتاحية:

- إعادة التأهيل المعماري - الحفاظ على التراث - منزل السحيمي - خامات صديقة للبيئة - اللغة والهوية الثقافية.

مشكلة البحث:

تعاني المجتمعات العربية من قلة المؤسسات المخصصة لتنمية مهارات اللغة العربية وتعزيز الاهتمام بها، سواء من خلال التعليم الرسمي أو النشاطات الثقافية. كما أن معظم المراكز التعليمية التقليدية تنفقر إلى الطابع الإبداعي والجاذب الذي يساعد على تشجيع الأجيال الشابة على تعلم اللغة بطرق عصرية وممتعة.

أهداف البحث:

- تعزيز مهارات اللغة العربية
- تشجيع الأجيال الشابة على تعلم اللغة العربية
- المحافظة على الهوية الثقافية
- دعم البحث والإنتاج المعرفي باللغة العربية
- تنمية التواصل الثقافي والفني
- الاستفادة من التكنولوجيا في تعليم اللغة

فروض البحث:

- كيف يمكن أن يلبي التصميم الداخلي احتياجات الفئات المستهدفة بشكل يعزز من تجربتهم في التعلم؟
- كيف يمكن دمج وسائل تعليمية تفاعلية تدعم التعلم، مثل الشاشات الرقمية أو تقنيات الصوت والصورة؟
- ما هي الاستراتيجيات التي يمكن استخدامها لحماية الطابع التاريخي للمكان مع إضافة عناصر تصميم حديثة تخدم الاستخدامات المعاصرة؟
- ما هي المواد والخامات التي يُفضل استخدامها للحفاظ على البيئة التراثية للبيت مع تلبية المتطلبات الحديثة؟
- كيف يمكن تصميم المركز بحيث يكون صديقاً للبيئة ويعتمد على الموارد المستدامة؟
- كيف يمكن توظيف الإضاءة الطبيعية والتهوية لتحسين الأجواء الداخلية وتقليل الاعتماد على الموارد الخارجية؟
- ما هي التحديات التي قد تواجه تصميم المركز وتنفيذه في بيت تاريخي مثل بيت السحيمي؟

عينة البحث :

تتمثل في عرض تصميمات لربط بين التراث المعماري وتعزيز اللغة العربية يساهم في إحياء الهوية الثقافية.

المنهج العلمي للبحث:

منهج متكامل يجمع بين الجوانب التعليمية، الثقافية، والتفاعلية

النتائج المتوقعة للبحث :

- استغلال منزل السحيمي كنموذج للتراث المعماري الإسلامي يربط بين اللغة والهوية الثقافية.
- استخدام معايير التصميم التي تحافظ على قيمة منزل السحيمي الأثرية مع تكيفه ليخدم الوظائف الحديثة.
- استخدام خامات صديقة للبيئة تعطي نتائج ناجحة بالتصميم الداخلي .
- تحسين البنية التحتية للمبنى بطريقة تتيح دمج الوسائل التكنولوجية اللازمة دون الإضرار بالقيمة الأثرية

المقدمة:

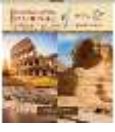
في الوقت الحالي، يعاني الشباب من حاجة ماسة إلى التوجيه والإرشاد ليستعيدوا هويتهم العربية. حيث يبدو أن الهوية العربية تتلاشى ببطء من حياتنا، والثقافة والتراث العربي يختفيان تدريجياً، بسبب تأثير الثقافة الغربية التي تسيطر على المحتوى الفكري والمادي الذي نتعرض له. أدى تداخل الثقافات مع بعض إلى خروج مزيج مسخ من الثقافات الغربية والعربية، هذه الظاهرة تعد تحدياً كبيراً لأنها تؤثر على هوية الأفراد والمجتمعات بشكل عام.

لذا، من المهم أن نسعى إلى إعادة تعزيز الهوية العربية عبر التنقيف والتوعية.

هذا التأثير يجعل هذه الثقافة الغربية تبدو جذابة في أعين الشباب، مما يجعلهم يتجهون نحو تقليدها وتأثيرها، وبالتالي يتكون الثقافة العربية الأصيلة والثرية ولا يدرك الشاب الكنز اللذي يتركه ورثه من تراث وثقافة

. تعد اللغة العربية إحدى أهم الركائز الثقافية والحضارية للأمة العربية، إذ تجمع بين الشعوب العربية وتمثل وسيلة أساسية للتواصل والتعبير عن الهوية والتراث العربي. وفي ظل التحديات المعاصرة التي تواجه اللغة العربية، سواء من ضعف استخدامها أو تراجع الإقبال على تعلمها بين الأجيال الشابة، أصبح من الضروري إنشاء مراكز ثقافية تهدف إلى تعزيز وتنمية هذه اللغة والمحافظة عليها وإنشاء هذا المركز يمثل استجابة فعّالة للاحتياجات المجتمعية للحفاظ على اللغة العربية وتعزيز استخدامها، ويعكس دور المجتمع في تمكين الأجيال القادمة من الحفاظ على هويتهم الثقافية وتعزيز ارتباطهم بجذورهم العربية الأصيلة(1).

(1) https://ar.wikipedia.org/wiki/%D8%A8%D9%8A%D8%AA_%D8%A7%D9%84%D8%B3%D8%AD%D9%8A%D9%85%D9%8A



يقع بيت السحيمي الشكل (1) على مساحة نصف فدان (٢١٠٠ متر مربع) في حارة الدرب الأصفر المتفرعة من شارع المعز لدين الله الفاطمي بحي الجمالية بمدينة القاهرة، ويستخدم كمتحف لفنون العمارة الإسلامية ومركز للإبداع الفني.



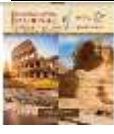
الشكل (1) صور لموقع بيت السحيمي من خريطة جوجل يقع المبنى في حارة الدرب الأصفر المتفرعة من شارع المعز لدين الله الفاطمي بحي الجمالية بمدينة القاهرة

فكرة التصميم و الهدف منه :

يهدف المركز إلى تطوير مهارات اللغة العربية الأساسية مثل القراءة، والكتابة، والتحدث، والاستماع لدى كافة الفئات العمرية، من خلال دورات وورش عمل متنوعة وتفاعلية وتقديم أساليب تعليم مبتكرة وجذابة تجعل تعلم اللغة العربية ممتعًا وملامًا للجيل الجديد، من خلال تقنيات حديثة ووسائل تفاعلية واستخدام التطبيقات التكنولوجية والوسائل التعليمية الحديثة مثل الواقع الافتراضي والوسائط المتعددة لجعل تعلم اللغة تجربة غنية وممتعة



الغرض هو تطوير تدريس الخط العربي بمصر عن هذا الشكل الموجود في الوقت الحالي



الغرض هو توسيع الفكره عن الخط العربي من مجرد حروف:



صورة كتاب من القرنين الثاني والثالث الهجريين في الخط الحجازي والخط المغربي على نسق الخط المغربي للقرن الثاني الهجري كتاب من القرنين الثاني والثالث الهجريين في الخط الحجازي والخط المغربي على نسق الخط المغربي للقرن الثاني الهجري

بداية الخط العربي الحجازي



بداية الخط العربي (١)

و توظيفه في تصميم الداخلي :



الشكل (٢) اقتراح لاستخدام الخط العربي في قطع اثاث

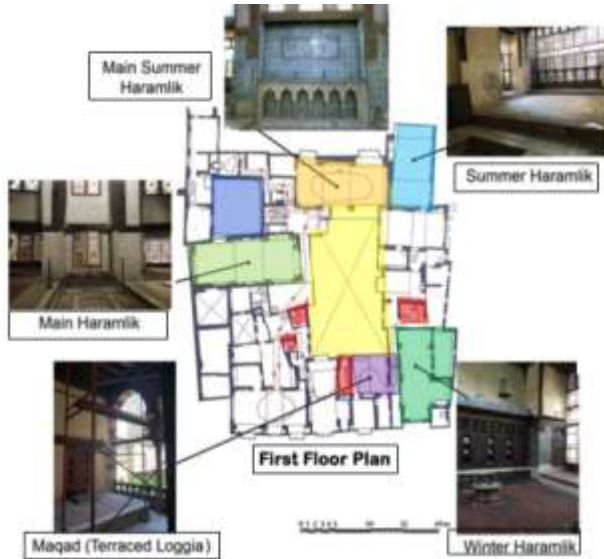
(١) <https://www.baianat.com/ar/books/arabic-calligraphy-culture/history-of-arabic-calligraphy>



المسقط الأفقى للطابق الأرضى لبيت السحيمى:



- المدخل الرئيسي
- الفناء الداخلى
- السلاملىك الرئيسى
- الحركة الأفقىة (الأدرآج)
- الحديقة الخلفىة
- التختبوش
- السلاملىك الشتوى
- سلاملىك استقبآل رجآلة
- سلاملىك صىف
- حجرة قرآة القرآن الكرىم
- الفناء الداخلى - حديقة اللعة



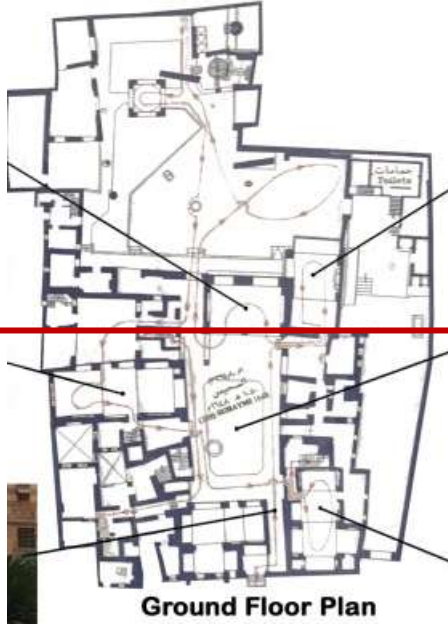
المسقط الأفقى للطابق الأول لبيت السحيمى:

- الفناء الداخلى
- الحركة الأفقىة (الأدرآج)
- القاعة الصىفىة، وىطلق عىلها "المقعد"، ومفتوحة عىل صحن البىت وحديقته.
- الحرملىك الرآسى وهى ذات واجهة مكشوفة نحو الشمال
- الحرملىك الشتوى
- الحرملىك الصىفى
- الحرملىك الصىفى الرآسى
- حجرة قرآة القرآن الكرىم

(1). محمود أحمد، "دليل موجز لأشهر الآثار العربىة بالقاهرة"، طبعة ١٩٣٨، ٢٢٩ صفحة، المطبعة الأمىرىة



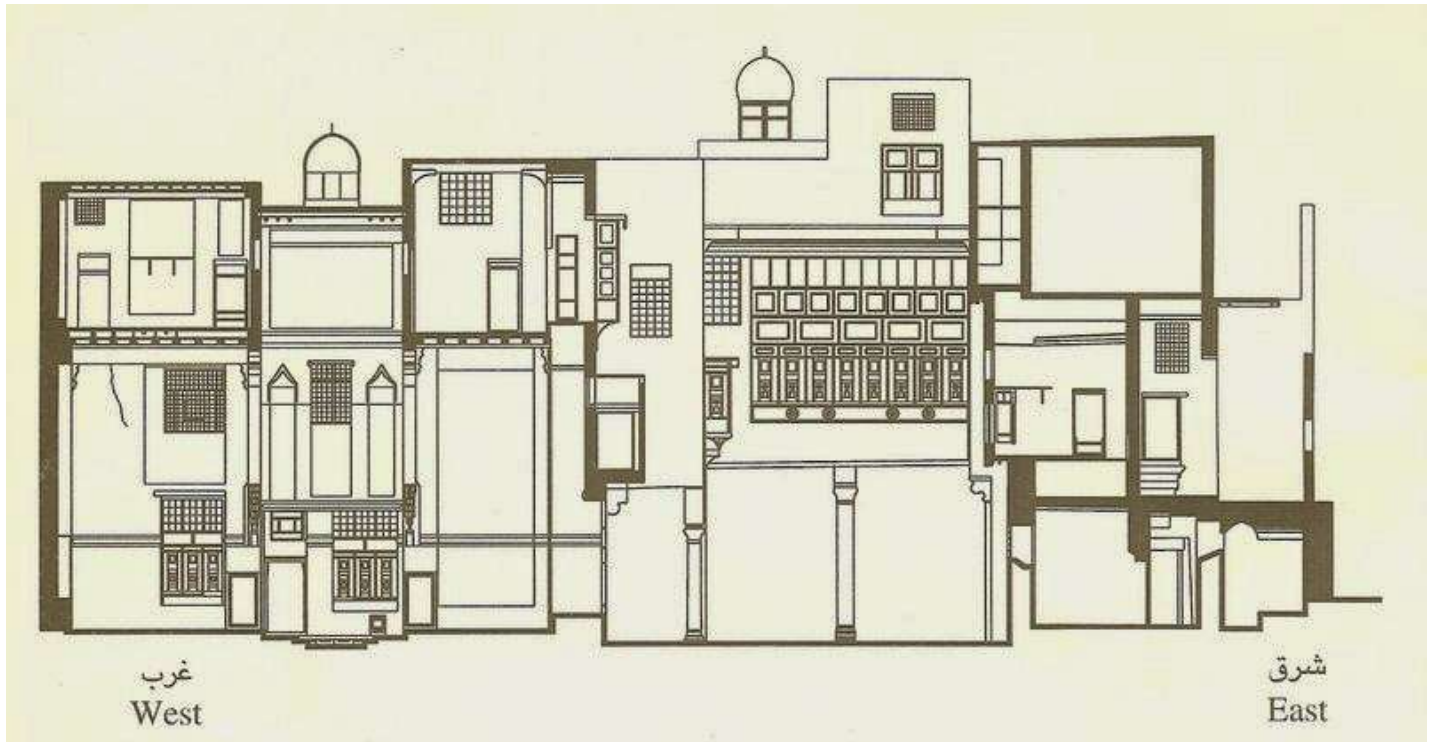
المقطع العمودي لبيت السحيمي :



Ground Floor Plan



First Floor Plan



الشكل (3) صورة قطاع امامي لمبنى بيت السحيمي

✚ معايير تصميمية تم مراعتها لمركز تنمية اللغة العربية :

يعتبر بيت السحيمي مبنى تاريخياً ذو قيمة تراثية عالية، ولذلك يجب الحفاظ على الطابع المعماري التقليدي للمكان وعدم إجراء أي تعديلات جذرية تؤثر على هوية المكان. والحفاظ على التراث يتطلب اتباع معايير صارمة للحفاظ على التراث، مثل الحفاظ على الجدران الأصلية والأقواس والأسقف المزخرفة والمشربيات، والتأكد من أن أي إضافة أو تعديل لا يؤثر على الأصالة. وتكون المساحات متعددة الاستخدامات بحيث تدعم الأنشطة التعليمية والثقافية المختلفة، من قاعات دراسية إلى مكتبة وقاعات للورش، مع مرونة في التصميم لتكييف المساحات حسب الحاجة. ويجب تصميم الممرات والمداخل والمخارج بطريقة تُسهل حركة الزوار دون تعارض أو إزعاج، مع مراعاة الحفاظ على التراث المعماري يعتمد التصميم على الإضاءة الطبيعية والتهوية عبر النوافذ والمشربيات التقليدية في بيت السحيمي، ما يحد من إمكانية استخدام تجهيزات حديثة قد تتطلب تجهيزات ببنوية إضافية.

✚ التفاصيل المعمارية:

التختبوش:

كلمة تختبوش هي كلمة فارسية الأصل مكونة من مقطعين الأول هو تخت أي مقعد أو منصة و الثانية بوش أي صاحب المكان هو عبارة عن مساحة مسقوفة مستطيلة أو مربعة الشكل و تقع بين فناء البيت و حديقته الخلفية ، توضع بها الأرائك الخشبية ليجلس عليها صاحب البيت مع ضيوفه ، يتميز التختبوش بارتفاع سقفه الخشبي و الذي يكون محمولاً من الأمام على عامود واحد ليعطي مزيداً من الاتساع و الرحابة و التهوية الجيدة ، أما ظهر التختبوش فتوجد به مشربيات كبيرة تطل على الحديقة الخلفية مما يسمح بمرور تيار هواء جميل و بارد محمل برائحة الزهور في أيام الصيف الحارة **(الشكل ٨)**

الدرقاعة :

هي الصحن الصغير الذي يتوسط إيوانين ، بالنسبة للوصف المعماري الخاص بهذا المكان فيمتاز بسقفه الأكثر ارتفاعاً و أرضيته المنخفضة أما فيما يخص سقف الدرقاعة فيتم تغطيته بما يعرف باسم الشخشيخة (١) ، و يتم تزيين هذا السقف بالنباتات أو الزجاج الملون و غيرها ، كذلك أرضية الدرقاعة في الكثير من الأحيان يتم تزيينها بالفسيخاء **(الشكل ٤)**

الشخشيخة:

نشأت الشخشيخة مرتبطة ب الملقف (١) ، ذلك لكي يتحقق معالجة مناخية تكون أفضل، وذلك لكي تعمل على تجديد الهواء بصورة دائمة ومستمرة داخل المبنى ، ومن هنا أصبحت الشخشيخة من عناصر العمارة الإسلامية التي تعطي جمال للمبنى، والتي كانت واضحة في مباني العصور الإسلامية على اختلافها. **(الشكل ٥)**

الملقف:

هو برج له فتحة مقابلة لإتجاه هبوب الرياح السائدة لاقتناص الهواء المار فوق المبنى و الذي يكون عادة أبرد و دفعه الى داخل المبنى و يفيد أيضا في التقليل من الغبار و الرياح التي تحملها عادة الرياح التي تهب على الأقاليم الحارة **(الشكل ٩)**

نوافذ بيت السحيمي (مشربيات):

المشربية : تعتبر المشربية عنصر ربط الداخل بالخارج بشكل له طابع مميز كما أن لها نسبا توافقية جيدة اكتسبتها تناسقا و فريدا حيث برع المصمم المسلم في تحديد نسبها وأبعادها وتقسيم أجزائها ، " وتقوم المشربيات بستر النوافذ في الطوابق العليا وهي في كثير من الأحيان بارزة عن الجدار و تصنع من قطع خشبية صغيرة مخروطية ومتداخلة ومجمعة ضمن أطر ، وهي إما أن تكون مستطيلة أو مضلعة المسقط وهذا هو الشكل السائد في القاهرة و يرجع أصل كلمة مشربية إلى عدة محاولات فالبعض يري أن سبب ذلك يرجع إلي أنه كان من المعتاد احتواء المشربية على رف أو مشربة يوضع عليها قفل الشرب ليبرد مأوها وهكذا حرفت كلمة مشربة إلى مشربية خصوصا وأن من معاني المشربة أيضا العلية ربما اشتقت لفظة مشربية من مصطلح التثريب وهو عمل حزوز قليلة العمق أو تعريقات قليلة البروز في الخشب ومن الملاحظ أن فصوص الخشب المخروطية كان بها تثريب القصد منه التخفيف من سرعة الهواء الداخل خلال فتحات المشربية حتي لا يؤدي الجالس خلفها أو الناظر خلالها ، ومن ثم كان من المفروض عدم طلاء المشربيات حتى لا يطمس تثريبها **(الشكل ٦)**

حجرة قراءة القرآن :

تحتوي على كرسي كبير مخصص للقراءة. ويزين السقف تنور، وهي وحدة إضاءة من النحاس تضاء بالفتيل والزيت، وكانت هي وسيلة الإضاءة القديمة. **(الشكل ٧)**



الشكل (٥) صورة توضح الشخصيّة في بيت السحيمي



الشكل (٤) صورة توضح الدرقاعة في بيت السحيمي



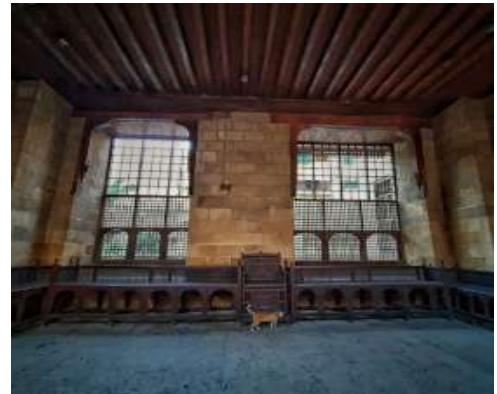
الشكل (٧) صورة توضح حجرة قراءة القرآن في بيت السحيمي



الشكل (٦) صورة توضح نوافذ بيت السحيمي (مشربيات)



الشكل (٩) صورة توضح الملقف في بيت السحيمي

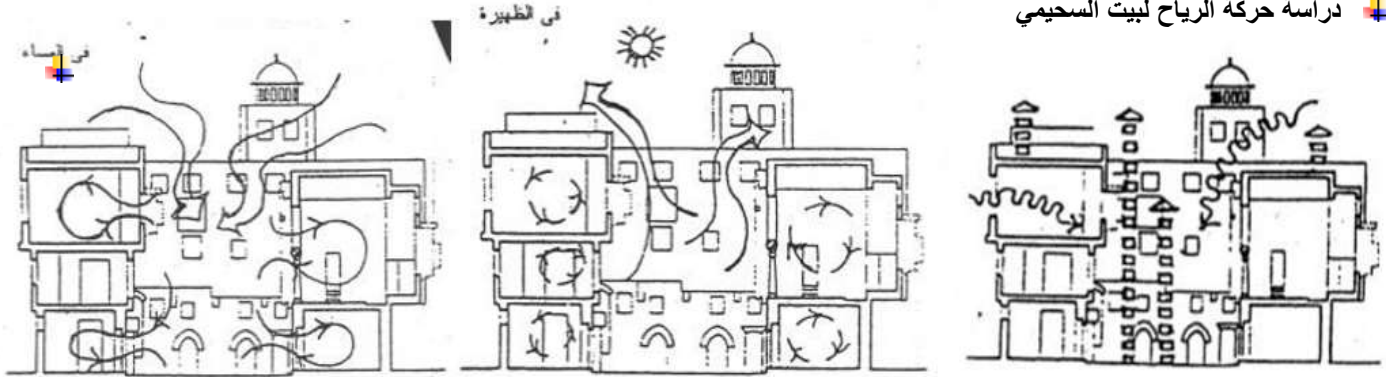


الشكل (٨) صورة توضح التختبوش في بيت السحيمي

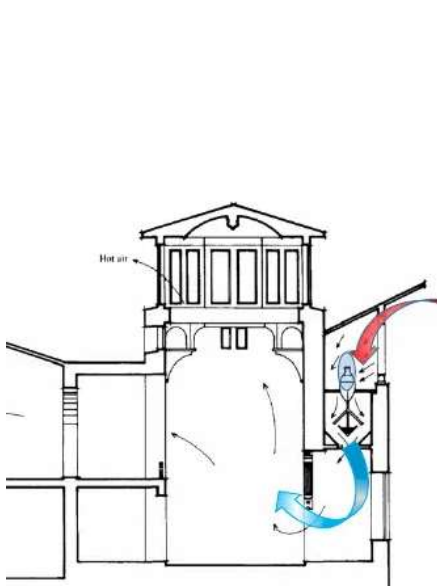
(1) منظمة اليونسكو - مركز التراث العالمي - إدارة مواقع التراث العالمي بجمهورية مصر العربية، تقرير أعمال مشروع الإحياء العمراني للقاهرة التاريخية عن الفترة من يوليو ٢٠١٠ إلى يونيو ٢٠١٢، ٩٤ صفحة .



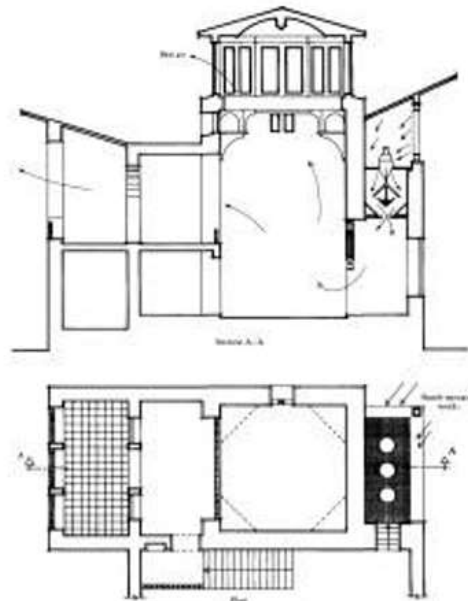
دراسة حركة الرياح لبيت السحيمي



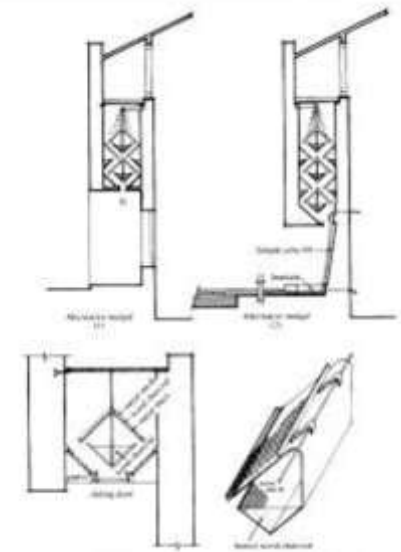
الشكل (١٠) دراسة تحليلية لحركة الرياح في الفناء لبيت السحيمي



الشكل (١٣) دخول الهواء لبيت السحيمي

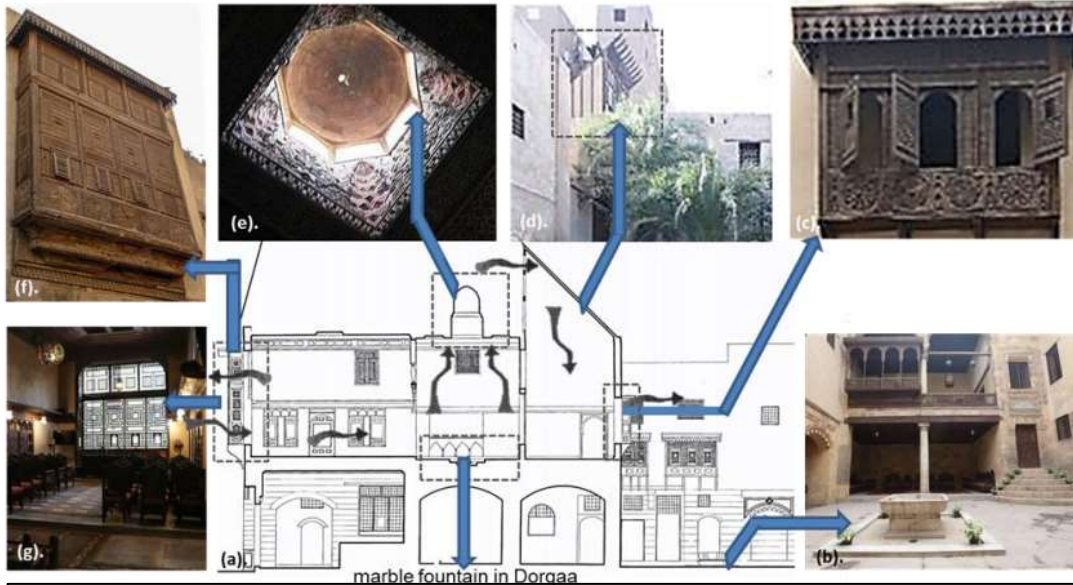


الشكل (١٢) حركة الرياح في الشخصخة لبيت السحيمي



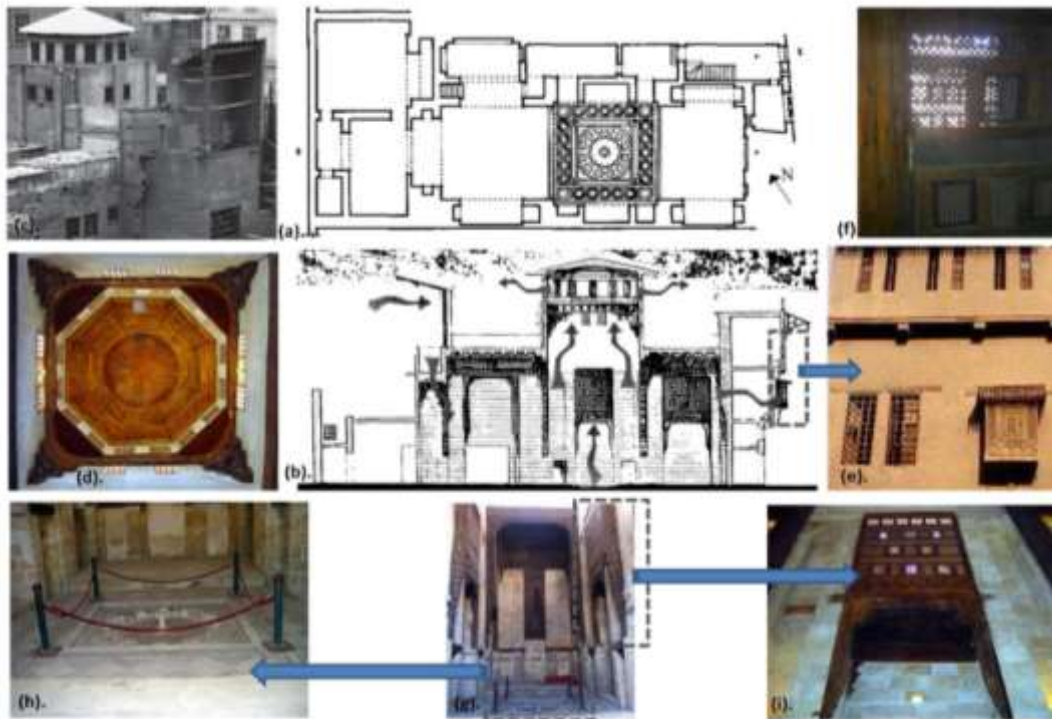
الشكل (١١) حركة الرياح في الملقف لبيت السحيمي

امكان دخول وخروج الهواء والضوء في بيت السحيمي



Key of figure

- a. Longitudinal section of Bayt al Sinnari
- b. View of inner courtyard with central fountain/
- c. Exterior view of wooden Mashrabiya.
- d. View of Wind catcher.
- e. Interior view of the Shokhshekha (wooden skylight).
- f. Exterior view of Mashrabiya in north facade.
- g. Interior view of Main Mashrabiya at main Iwan.



Key of figure

- a. Plan Qa'a of Muhib Al Din
- b. Section of Qa'a of Muhib Al Din passing through Malqaf, Iwan, Dorqaa and Shokhshekha
- c. Exterior view of Malqaf with Shokhshekha
- d. Looking up to roof towards Shokhshekha
- e. Exterior view of Mashrabiya
- f. Interior details of Mashrabiya
- g. Interior view of Iwan with double height.
- h. Detail view of marble fountain in Dorqaa
- i. Inner view of opening at upper level of Qa'a



الشكل (١٥) بلاطات القيشاني العثماني



الشكل (١٧) الفسيفساء الرخامية على ارضية الدراقة

المواد المستخدمة داخل بيت السحيمي (١)

* استخدام الخشب في الأسقف (الشخشيخة) الشكل (١٤)

* كسيت ارضيات المنزل بالرخام الأبيض

* الفسيفساء الرخامية على ارضية الدراقة الشكل (١٧)

* بلاطات القيشاني العثماني الشكل (١٥)

* السيراميك الأزرق الشكل (١٦)

* كوات زجاجية ملونة مربعة ودائرية



الشكل (١٤) استخدام الخشب في الأسقف (الشخشيخة)



الشكل (١٦) السيراميك الأزرق

كوات زجاجية ملونة مربعة ودائرية

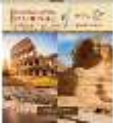
معايير تصميمية لتحقيق الاستدامة من خلال استخدام خامات طبيعية صديقة للبيئة بالتصميم الداخلي :

اختيار خامات طبيعية مستدامة

- الأخشاب المحلية: استخدام الأخشاب المعتمدة من مصادر مستدامة في الأثاث والتشطيبات. الأخشاب المعالجة بطريقة طبيعية لحمايتها من العوامل الجوية.
- الأحجار الطبيعية: مثل الحجر الجيري أو الرخام المصري، والذي يمكن أن يتناسب مع الطابع المعماري لبيت السحيمي.
- الأقمشة الطبيعية: كالقطن والكتان، خاصة في الستائر والتنجيد.
- الطوب الطيني: يمكن استخدامه في الترميم أو كعناصر جمالية تتناغم مع بيئة المكان.
- الإضاءة الطبيعية: تعزيز دخول الضوء الطبيعي من خلال تصميم فتحات النوافذ والقواطع الخشبية (المشربيات) بما يتماشى مع الطراز التاريخي.
- التهوية الطبيعية: استغلال التصميم الأصلي لبيت السحيمي، الذي يعتمد على تدفق الهواء الطبيعي عبر الفناء الداخلي.
- إعادة التدوير: الاستفادة من قطع الأثاث القديمة الموجودة في المبنى وترميمها أو إعادة استخدامها.
- استخدام دهانات خالية من المركبات العضوية المتطايرة (Low-VOC) للحفاظ على جودة الهواء الداخلي.
- تشطيبات جدران تعتمد على الجير أو الطلاءات الطينية الطبيعية.
- زراعة النباتات المحلية في الفناء الداخلي، حيث تستهلك كميات أقل من المياه وتضيف لمسة طبيعية إلى التصميم.
- استخدام عناصر مائية (مثل النافورات) مع تقنيات توفير المياه.



الشكل (١٨) صورته توضح شكل الخامات المستخدمة في التصميم لبيت السحيمي



الوظائف الداخلي للفراغ في المسقط الأفقي:

المسقط الأفقي للطابق الأرضي:

المدخل الرئيسي

حديقة اللغة

مكتبة وبحث

الحركة الأفقية (الأدرج)

عروض لفنون الخط العربي ومنطقة استراحة

قاعة المحاضرات وورش العمل

المطعم أو الكافيتيريا

استقبال

مركز تكنولوجيا اللغة

حجرة قراءة القرآن الكريم

التصميم والإضاءة و الألوان المستخدمة في مقترح تصميمي لمركز تنمية اللغة العربية في بيت السحيمي:

١. التصميم الداخلي:

- استخدام الأشكال الهندسية التقليدية مثل الزخارف العربية والمقرنصات في التفاصيل الجدارية والأسقف.
- تضمين العناصر المستوحاة من العمارة الإسلامية مثل الأقواس، المشربيات، وأعمال الخشب المحفور.
- تقسيم المساحات إلى مناطق متعددة الوظائف مثل قاعات ورش العمل، المكتبة، وغرف القراءة بأسلوب يضمن الانسيابية واستغلال الإضاءة الطبيعية.
- اختيار أثاث يعكس الطراز التقليدي ولكنه مريح وحديث ليتماشى مع الاحتياجات التعليمية.
- استخدام الأرابيسك في تصميم الطاولات والمقاعد.

٢. الإضاءة:

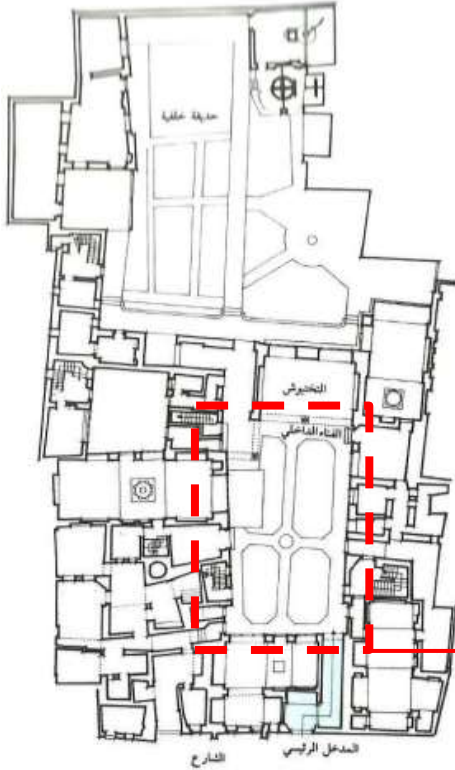
- الاستفادة القصوى من النوافذ والمشربيات الموجودة في بيت السحيمي لنشر الإضاءة الطبيعية.
- إضافة ستائر شفافة أو مصنوعة من الأقمشة المزخرفة للمساعدة في توزيع الضوء.
- استخدام إضاءة دافئة لتعزيز الشعور بالراحة.
- وضع مصابيح موجهة (Spotlights) على النقوش والزخارف لإبراز التفاصيل الجمالية.
- تضمين فوانيس أو مصابيح معلقة ذات طراز تقليدي لإضافة لمسة تراثية.

٣. الألوان:

- الألوان الأساسية: البيج، الكريم، والأبيض لتوفير قاعدة محايدة وهادئة.

○ الألوان المكتملة: ألوان ترابية مثل البني، الطوبي، والذهبي لإبراز الأصالة
استخدام الأزرق والأخضر الداكن المستوحى من الزخارف الإسلامية.

✚ التصميم المقترح لمنطقة الفناء الداخلي لبيت السحيمي:



الشكل (١٩) شكل حيز الفناء الداخلي قبل التعديل في بيت السحيمي

حيز الفناء الداخلي بالمسقط الأفقي لبيت السحيمي

حديقة اللغاة:

منطقة خضراء تُستخدم لتنظيم فعاليات ثقافية وأدبية مفتوحة، مثل قراءات شعرية أو أمسيات أدبية، مما يتيح للزوار التمتع بالبيئة التاريخية والطبيعة.



الشكل (٢٠) مقترح تصميم من الباحث لتصميم حديقة اللغاة في الفناء الداخلي لبيت السحيمي

باستخرام leonardo ai





حيز استقبال بالمسقط الأفقي لبيت السحيمي

التصميم المقترح لمنطقة الاستقبال الداخلي لبيت السحيمي:



الشكل (٢١) شكل حيز الاستقبال الداخلي قبل التعديل في بيت السحيمي

قاعة الاستقبال الرئيسية:

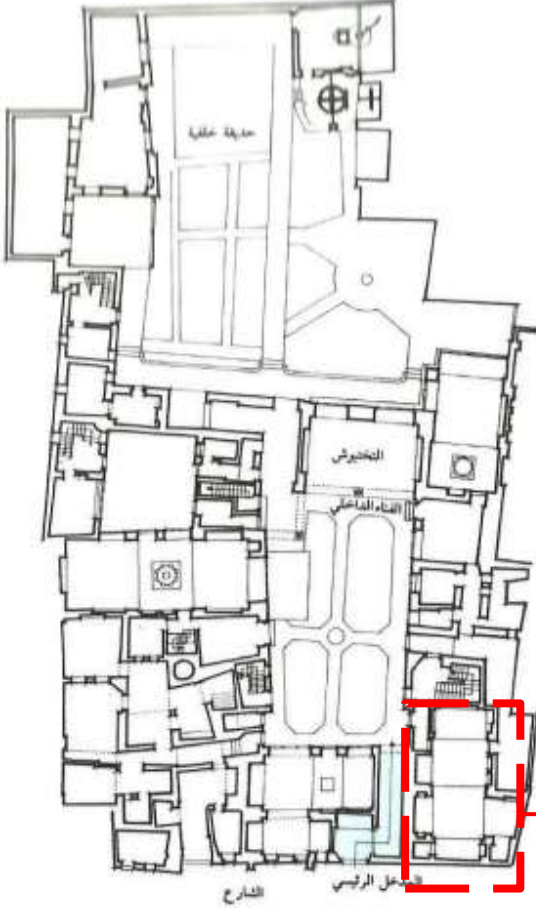
تُستخدم لاستقبال الزوار وشرح لهم تاريخ قصر إسماعيل المفتش وتاريخ اللغة العربية وتطورها عبر العصور، مما يتيح للزوار التعرف على القيمة التاريخية للقصر ولغة الضاد.



الشكل (٢٢) مقترح تصميم من الباحثه لتصميم منطقة الاستقبال لبيت السحيمي



التصميم المقترح لمنطقة السلامك الشتوي عمل فيه مطعم لبيت السحيمي:



الشكل (٢٣) شكل حيز السلامك الشتوي قبل التعديل في بيت السحيمي

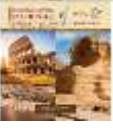
حيز السلامك الشتوي بالمسقط الأفقي لبيت السحيمي

المطعم أو الكافيتيريا:

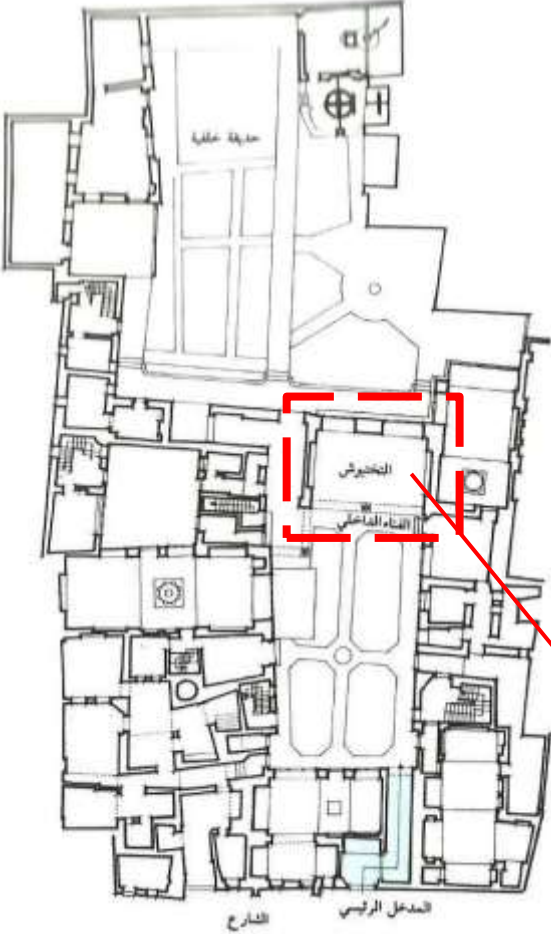
مكان للراحة وتناول الوجبات الخفيفة للزوار والمشاركين في الأنشطة. تقديم أطباق بسيطة وشاي عربي لتعزيز الهوية الثقافية. إضافة للتصميم أشكال من الطراز الإسلامية في الحوائط وإضافة زرع



الشكل (٢٤) مقترح تصميم من الباحثه لتصميم منطقة المطعم في السلامك الشتوي لبيت السحيمي



التصميم المقترح لمنطقة التختبوش عمل فيه قاعة المحاضرات لبيت السحيمي:



الشكل (٢٥) شكل حيز التختبوش قبل التعديل في بيت السحيمي

حيز التختبوش بالمسقط الأفقي لبيت السحيمي

قاعة المحاضرات وورش العمل:

استضافة محاضرات، ورش عمل، ندوات تعليمية. عمل تصميم بسيط مع استخدام اشكال هندسيه اسلامية في الحوائط و اضافة شاشة عرض



الشكل (٢٦) مقترح تصميم من الباحثه لتصميم منطقة قاعة المحاضرات وورش العمل في التختبوش لبيت السحيمي



التصميم المقترح لمنطقة السلاملك الرئيسي عمل فيه مكتبة وبحث لبيت السحيمي:



الشكل (٢٧) شكل حيز السلاملك الرئيسي قبل التعديل في بيت السحيمي

حيز السلاملك الرئيسي بالمسقط الافقي لبيت السحيمي

مكتبة وبحث:

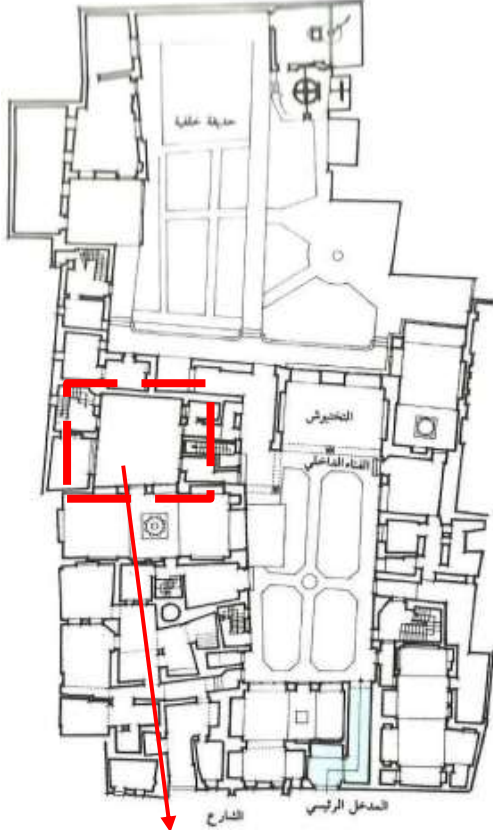
مكتبة للقراءة والبحث تشمل كتبًا ومخطوطات عن اللغة العربية استخدام برتيشن حول اماكن الجلوس وتصميم البرتيشن على شكل اشكال هندسية اسلاميه مثل المشربيات وعمل ارفف لوضع الكتب واطافة طاولة في النصف ووضع عليها كتب المميزه



الشكل (٢٨) مقترح تصميم من الباحثه لتصميم منطقة مكتبة وبحث في السلاملك الرئيسي لبيت السحيمي



التصميم المقترح لمنطقة حجرة قراءة القرآن الكريم عمل فيه قاعة قراءة القرآن لبيت السحيمي:



الشكل (٢٩) شكل حيز حجرة قراءة القرآن الكريم قبل التعديل في بيت السحيمي

حيز حجرة قراءة القرآن الكريم بالمسقط الأفقي لبيت السحيمي

قاعة قراءة القرآن:

أنشطة قرآنية مثل التجويد وحلقات تعليمية وعمل تصميم في الحائط عل شكل اقواس وازدافة اليه اشكال من عمارة الاسلاميه ووضع عل الارض سجاد وازدافة اضاءة



الشكل (٣٠) مقترح تصميم من الباحثه لتصميم منطقة قاعة قراءة القرآن في حجرة قراءة القرآن الكريم لبيت السحيمي



التصميم المقترح لمنطقة سلامليك صيفي عمل فيه مركز تكنولوجيا اللغة لبيت السحيمي:



الشكل (٣١) شكل حيز سلامليك صيفي قبل التعديل في بيت السحيمي

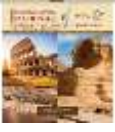
حيز السلامليك صيفي بالمسقط الافقي لبيت السحيمي

مركز تكنولوجيا اللغة:

يتضمن مختبراً تقنياً يحتوي على أجهزة وبرامج لتعليم اللغة، مثل برامج الترجمة وتدريب النطق السليم.



الشكل (٣٢) مقترح تصميم من الباحثه لتصميم مركز تكنولوجيا اللغة في سلامليك صيفي لبيت السحيمي



التصميم المقترح لمنطقة الحديقة الخلفية عمل فيه مركز تكنولوجيا اللغة لبيت السحيمي:



الشكل (٣٣) حيز حديقة الخلفية قبل التعديل في بيت السحيمي

حيز حديقة الخلفية بالمسقط الافقي لبيت السحيمي

حديقة الخلفية:

عروض لفنون الخط العربي أو المسرحيات القصيرة ذات الطابع اللغوي ومنطقة استراحة وتفاعل اجتماعي وعمل التصميم بوضع كراسي واستندات للوحات



الشكل (٣٤) مقترح تصميم من الباحثه لتصميم عروض لفنون الخط العربي ومنطقة استراحة في حديقة الخلفية لبيت السحيمي



النتائج

1. تحقيق التوازن بين الأصالة والمعاصرة:
التصميم المقترح لمركز "ض" ينجح في الحفاظ على الطراز المعماري الإسلامي المميز لبيت السحيمي، مع إدخال وظائف عصرية تخدم أهداف المركز في تنمية اللغة العربية.
2. تعزيز هوية اللغة العربية:
استخدام العناصر المعمارية والزخرفية المستوحاة من الحروف والخط العربي يعكس الهوية الثقافية والرسالة التعليمية للمشروع.
3. تنظيم مساحات مرنة:
تم توزيع المساحات بما يناسب أنشطة المركز مثل الفصول التعليمية، المكتبة، والمعارض، مع الحفاظ على الأجواء التراثية التي يوفرها بيت السحيمي.
4. الحفاظ على البيئة التاريخية:
التصميم يحترم القيم التاريخية والمعمارية للبيت، دون المساس بجمالياته الأصلية أو الإضرار به.
5. تشجيع التفاعل المجتمعي:
إضافة مناطق مفتوحة مثل الفناء الداخلي والمعارض المؤقتة تشجع على التواصل بين الزوار، مما يثري تجربة التعلم ويعزز ارتباط الجمهور باللغة والثقافة.

التوصيات

1. دمج التكنولوجيا الحديثة:
توفير أدوات تعليمية رقمية مثل الشاشات التفاعلية والواقع الافتراضي، لتعزيز تجربة التعلم بطريقة مبتكرة تناسب الأجيال الشابة.
2. تطوير برنامج أنشطة ثقافية:
تنظيم فعاليات دورية مثل ورش الخط العربي، عروض أدبية، وندوات شعرية لاستقطاب الزوار من مختلف الأعمار.
3. الحفاظ على الطابع المعماري:
توجيه عناية خاصة لاختيار المواد والتشطيبات بحيث تتماشى مع الطراز الإسلامي المملوكي والعثماني للمبنى، مع اعتماد أساليب بناء صديقة للبيئة.
4. إنشاء مكتبة متخصصة:
توفير مكتبة تضم كتبًا ومخطوطات عن اللغة العربية، مع مراعاة تخصيص مساحات للقراءة الفردية والجماعية.
5. استدامة المشروع:
تطبيق أنظمة الإضاءة والتهوية الطبيعية للاستفادة من التصميم الأصلي لبيت السحيمي.
6. إبراز التراث العربي في التصميم الداخلي:
تصميم فراغات داخلية مستوحاة من الحروف العربية والزخارف الإسلامية.
استخدام الخط العربي الكوفي والتلث في اللوحات الجدارية والعناصر الزخرفية لإبراز هوية اللغة



المراجع

- ١- محمود أحمد، "دليل موجز لأشهر الآثار العربية بالقاهرة"، طبعة ١٩٣٨، ٢٢٩ صفحة، المطبعة الأميرية.
- ٢- محمد عبد الستار، محمد عبد السميع، وائل حسين، "دراسة / الفناء الداخلي في الدور الأثرية المصرية في العصر الإسلامي"، ١١ صفحة.
- ٣- منظمة اليونسكو - مركز التراث العالمي - إدارة مواقع التراث العالمي بجمهورية مصر العربية، تقرير أعمال مشروع الإحياء العمراني للقاهرة التاريخية عن الفترة من يوليو ٢٠١٠ إلى يونيو ٢٠١٢، ٩٤ صفحة.
الباشا ١٩٩٩

مواقع إلكترونية

- 1- <https://egymonuments.gov.eg/ar/monuments/bayt-al-suhaymi-house-of-suhaymi/>
- 2- <https://earth-arch.blogspot.com/2014/05/559.html>
- 3- <https://slideplayer.com/slide/4701168/>
- 4- <https://www.slideshare.net/slideshow/pptx-a8bd/269820913>
- 5- https://www.academia.edu/42811042/ISLAMIC_ARCHITECTURE_IN_CAIRO
- 6- <https://pdfs.semanticscholar.org/1e3a/5d21ea189316c1ff58313507d80eddc0ac6.pdf>
- 7- https://ar.wikipedia.org/wiki/%D8%A8%D9%8A%D8%AA_%D8%A7%D9%84%D8%B3%D8%AD%D9%8A%D9%85%D9%8A
- 8- <https://www.almrsal.com/post/838885>
- 9- <https://3arf.org/wiki/%D9%85%D9%84%D9%82%D9%81>